



Bevarandeplan för Natura 2000-området Billebjer SE0430024



Billebjer, Foto: Alexander Regnér

Grunduppgifter om Billebjer

Län:	Skåne
Kommun:	Lund
Läge:	8 km öster om Lund
Markägare:	Naturvårdsverket, förening, enskilda
Areal:	22,9 hektar
Skyddsform:	Naturreseptat, Billebjer, 1994-12.
Bakgrund:	pSCI beslutat av Regeringen 1995-09. SCI fastställt av EU-kommissionen 2004-12. SAC fastställt av Regeringen 2011-03. Bevarandeplan fastställd & kungjord av Länsstyrelsen Skåne 2018-12-20 respektive 2018-12-21.
Reviderad:	2018-08.

Vad betyder Natura 2000?

EU bygger ett nätverk av områden med skyddsvärd natur som kallas Natura 2000. Syftet är att EU:s medlemsländer ska ta ett gemensamt ansvar för att bevara arter och naturtyper som förekommer i Europa. Natura 2000 har tillkommit med stöd av två EG-direktiv; Fågeldirektivet (EU-rådets direktiv 2009/147/EG av den 30 november 2009) om bevarande av vilda fåglar och Habitatdirektivet (EU-rådets direktiv 92/43/EEG av den 21 maj 1992) om bevarande av livsmiljöer samt vilda djur och växter senast ändrat genom direktiv 2006/105/EG. Nätverket byggs upp av områden som föreslås av regeringen och som antas av kommissionen. Direktiven har sin grund i Bernkonventionen som var först med att rättsligt skydda arter och deras livsmiljöer i Europa. EU-direktiven bygger på nya kunskaper och inför principen att bevara naturtyper för deras egen skull och inte enbart för att de utgör hemvist för vissa arter. Habitat- och fågeldirektivet är EU:s bidrag till bevarandet av den biologiska mångfalden så som det lades fast i Konventionen om biologisk mångfald i Rio 1992.

Sverige har ett särskilt ansvar för att skydda och vårda de områden som är föreslagna att ingå eller som ingår i Natura 2000 och detta regleras i den svenska lagstiftningen i Miljöbalken med tillhörande Förordning om områdesskydd m m. Det innebär att åtgärder som kan inverka negativt på bevarandestatus för preciserade habitat eller arter inom Natura 2000-området kräver tillstånd enligt miljöbalken med tillhörande förordningar.

Vad är en bevarandeplan?

Till varje Natura 2000-område ska det finnas en bevarandeplan. Den ger en beskrivning av området och dess naturvärden och vilken skötsel som behövs för att dessa naturvärden ska finnas kvar långsiktigt. Bevarandeplanen innehåller också en beskrivning av vilka verksamheter och åtgärder som kan hota de arter och livsmiljöer som ska skyddas i Natura 2000-området.

Bevarandeplanen innehåller viktig information som används som underlag vid samråd och tillståndsprövningar av verksamheter och åtgärder inom Natura 2000-området.

I bevarandeplanen redovisas gränser, naturtyper och arter enligt bästa tillgängliga kunskap. I de fall där ny kunskap har tillkommit, har Länsstyrelsen för avsikt att föreslå dessa ändringar till regeringen när nästa tillfälle ges. Vid tillståndsprövning utgår man ifrån i verkligheten förekommande naturtyper, varför det är nödvändigt att bevarandeplanerna redovisar dessa, även om de inte har hunnit beslutas av regeringen.

Om ett Natura 2000-område också ingår i ett annat områdesskydd, t.ex. naturreservat, finns det gällande föreskrifter för området, dessa finns att läsa i beslutet till naturreservatet samt i skötselplanen. Bevarandeplanen för Natura 2000-området hänvisar i mycket till skötselplanen och utgör därför en enklare form av bevarandeplan. Bäst läses de tre dokumenten tillsammans.

Vad är en Natura 2000-art eller en typisk art?

Bevarandeplanen redovisar flera kategorier av arter. *Natura 2000-arter* är utpekade skyddade arter som listas i art- och habitatdirektivets bilaga 2 eller i fågeldirektivets bilaga 1.

Bevarandeplanen ska ha med bevarandemål för dessa arter. Tillstånd krävs alltid för åtgärder som riskerar att påverka dessa arter negativt. *Typiska arter* är indikatorarter vars förekomst indikerar gynnsamt tillstånd för en utpekad naturtyp. *Karaktäristiska arter* ska stödja tolkningen av en viss naturtyp. Arter kan vara både typiska och karaktäristiska. *Prioriterade arter* och naturtyper är de arter/naturtyper som är utpekats som mest hotade enligt art- och habitatdirektivet och vars utbredning huvudsakligen ligger inom EU:s territorium, de är markerade med en asterisk. Dessa prioriteringar ska skiljas från de prioriteringar av arter och naturtyper som görs i bevarandeplanen när åtgärder prioriteras för att arten eller naturtypen ska få gynnsam bevarandestatus. Rödlistade arter är en sammanställning av arters status när det gäller risk att dö ut inom ett lands gränser. En nationell *rödlista* publiceras vart femte år av ArtDatabanken och finns för denna bevarandeplan förtecknad i boken *Rödlistade arter i Sverige 2015*. *Fridlysta arter* är förtecknade i Artskyddsförordningen. Det är förbjudet att plocka, fånga, döda, eller på annat sätt samla in eller skada vissa växter och djur. *Ågp-arter* är hotade arter med ett särskilt åtgärdsprogram för att förbättra artens överlevnadsmöjligheter.

Vad är bevarandestatus?

Natura 2000 innebär att alla EU-länder ska vidta åtgärder för att naturtyper och arter som utpekats ska ha *gynnsam bevarandestatus*. Det innebär att man ska försäkra sig om att de utpekade naturtyperna och arterna finns kvar långsiktigt i Europa. För en naturtyp kan *gynnsam bevarandestatus* innebära att man bevarar de strukturer och funktioner som finns i naturtypen och att de arter som är typiska för naturtypen finns kvar i livskraftiga populationer. För en art innebär *gynnsam bevarandestatus* att arten finns i livskraftiga populationer och att förekomsten av dess livsmiljö är tillräcklig. I bevarandeplanen anses fullgod bevarandestatus vara densamma som gynnsam.

Viktigt att tänka på

För att inte skada Natura 2000 områdets naturvärden krävs tillstånd för verksamheter eller åtgärder som på ett betydande sätt kan påverka miljön i ett Natura 2000 område. Detta gäller oavsett om ingreppet sker inom eller utanför ett Natura 2000-område. Alla som planerar att utföra en åtgärd som man tror kan påverka ett områdes naturvärden ska på ett tidigt stadium kontakta Länsstyrelsen. Det underlättar eventuell tillståndsprövning som Länsstyrelsen ska göra. När det gäller åtgärder på skogsmark ska istället Skogsstyrelsen kontaktas. Bevarandeplanen för ett Natura 2000-område kan revideras när ny kunskap tillkommer eller när förutsättningarna förändras. När bevarandeplanen förändras medför det att den måste fastställas på nytt. Då ges markägare och andra berörda möjlighet att lämna synpunkter.

Mer information om Natura 2000

Länsstyrelsens webbplats: www.lansstyrelsen.se/skane/N2000 eller
telefon 010-224 10 00

Naturvårdsverkets webbplats: www.naturvardsverket.se

Mer information om naturreservat

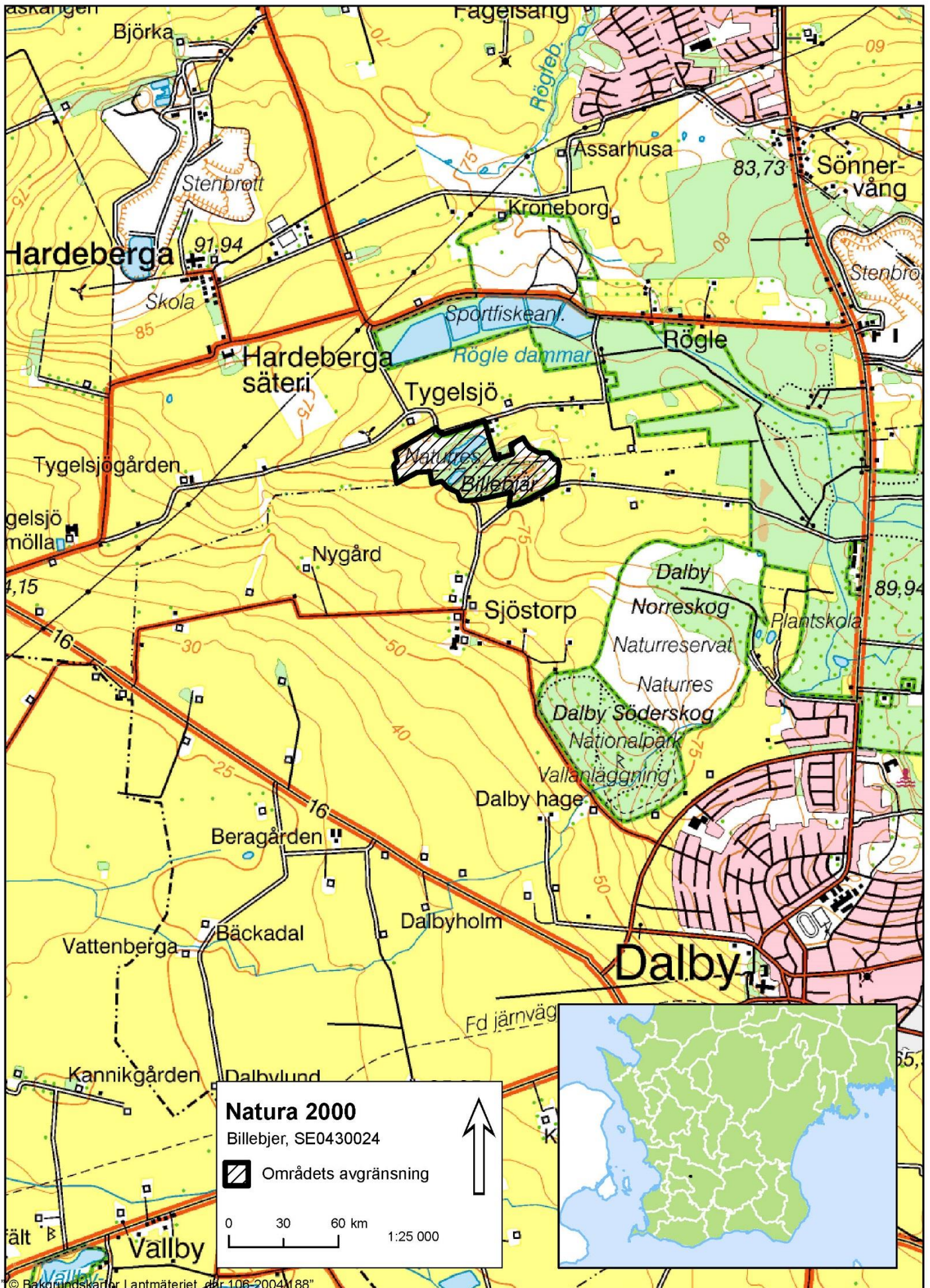
Länsstyrelsens webbplats: www.lansstyrelsen.se/skane/bildanaturreservat eller
telefon 010-224 10 00

Karttjänsten Skyddad natur webbplats: <http://skyddadnatur.naturvardsverket.se>

Innehållsförteckning

ÖVERSIKTSKARTA.....	6
OMRÅDESBESKRIVNING.....	7
INGÅENDE NATURTYPER OCH ARTER ENLIGT NATURA 2000	8
Bevarandesyfte och prioriterade bevarandevärden	9
Bevarandemål.....	9
Beskrivning av naturtyper och arter och deras bevarandestatus.....	10
Naturtyper	10
Icke naturtyper.....	12
HOTBILD – VAD KAN PÅVERKA NATURA 2000-OMRÅDET NEGATIVT?.....	13
SKYDD OCH BEVARANDEÅTGÄRDER.....	15
Skydd och reglering.....	15
Prioriterade bevarandeåtgärder	16
Restaureringsåtgärder	16
Löpande skötsel	16
Uppföljning	16
REFERENSER.....	16
BILAGOR	16
Bilaga 1, Karta med naturtyper enligt Natura 2000.....	18
Bilaga 2, Naturtypskoder för kartan.....	19
Bilaga 3, Mått för ålder och grovlek per trädslag samt mängdbedömningar.....	20
Bilaga 4, Rödlistade och hotade arter i Natura 2000-naturtyperna.....	21

Översiktskarta



Områdesbeskrivning

Billebjer är en nordvästlig utlöpare av Romeleåsen där urberget går i dagen i form av ryggar på flera ställen. Området höjer sig ur det intensivt odlade jordbrukslandskapet och från toppen (108 m ö. h.) har man en fantastisk vy utöver det sydvästsånska slättlandskapet. Urberget består av olika gnejsarter och jordarten är stenig moränsand. Inom området finns flera blottade diabasgångar med karakteristisk flora. Området har flera strövstigar och är värdefullt för rekreation. De höga biologiska, geologiska och kulturhistoriska värdena tillsammans med närheten till tätorten Lund gör området ovärderligt ur pedagogisk- och undervisningssynpunkt. Billebjer är naturreservat sedan 1994.

De karaktäristiska fäladsmarkerna på Billebjer var mycket vanliga i Skåne under 1800-talet. De förekom över hela Romeleåsen, som troligen var i det närmaste trädlöst med intensivt bete. Fäladsmarkerna domineras av enefäladen, som utvecklades genom ett ständigt behov av ved och bete. Detta skapade mycket speciella förutsättningar för vilda växter och djur. Vegetationen domineras framförallt av hedtyper, men det förekommer även torräng inom området. Markfloran är artrik med mer än 300 arter och på bergets sydbrant förekommer en rik insektsfauna. Partier längst i väster av området har varit uppodlade. Centralt i området ligger ett större lövskogsparti, som planterades på 1950-talet och i vilken ek och björk har gynnats. 1884 planterades södra delen av området med granskog. Huvuddelen avverkades omkring 1943 samtidigt som en bergtäkt öppnades. Brytningen av sten pågick fram till 1946. Täkten har därefter naturligt vattenfyllts och utnyttjas numera som badsjö.

I området finns flera fornlämningar, bl.a. ett mindre gravfält med 10 stensättningar från yngre järnåldern.

I övrigt gällande områdesbeskrivning hänvisas till skötselplanen för Billebjers naturreservat.

En närmare beskrivning av naturtyper och arter finns under rubriken Beskrivning av naturtyper och arter.

Ingående naturtyper och arter enligt Natura 2000

Områdets naturtyper (se tabell 1 och bilaga 1) konstaterades vid fältbesök.

Tabell 1. Billebjer naturtyper med arealer och Natura 2000-arter inom området. Natura 2000-koder inom parentes. Naturtyperna indelas i fullgod bevarandestatus (gynnsam bevarandestatus) där alla kriterierna för areal, ekologisk struktur och funktion samt för typiska arter är uppfyllda. I en icke fullgod naturtyp uppfylls definitionen för naturtyp men det kan saknas delar av ekologisk struktur och funktion eller typiska arter. Utvecklingsmarker kan inte definieras som en naturtyp idag men kan omföras till någon naturtyp med aktiva åtgärder eller med naturlig förändring efter lång tid.

Naturtyp	Areal (ha) med bedömd bevarandestatus		
	Fullgod	Icke fullgod	Totalt
Torra hedar (alla typer, 4030)		2,1	2,1
Enbuskmarker på hedar och kalkgräsmarker (5130)	4,3		4,3
*Kalkgräsmarker (viktiga orkidélokaler, 6210)	0,04		0,04
◆*Artrika torra-friska låglandsgräsmarker av fennoskandisk typ (6270)	0,38	0,10	0,48
Fuktängar med blååtätel och starr (6410)		0,26	0,26
Trädklädd betesmark (9070)		0,11	0,11
◆*Lövsumpskogar av fennoskandisk typ (9080)	0,76		0,76
◆Ek-avenbokskog av buskstjärnblomma-typ (9160)		0,81	0,81
*Lind-lönnskogar i sluttningar och raviner (9180)		0,69	0,69
◆Pionjärvegetation av Sedo-Scleranthion eller Sedo albi-Veronicion dille-nii-typer på silikatbergstyg (8230)	0,12	0,05	0,17
Total areal naturtyper		9,7	
Icke naturtyper			
<i>Utvecklingsmark mot:</i>			
Öppen kultiverad betesmark (6911) utvecklas mot Torra hedar (alla typer, 4030)		1,2	
◆ Öppen kultiverad betesmark (6911) utvecklas mot Utvecklingsmark mot Enbuskmarker på hedar och kalkgräsmarker (5130)		0,20	
◆ Fuktäng (6915) utvecklas mot Fuktängar med blååtätel och starr (6410)		0,91	
Total areal utvecklingsmarker		2,3	
Total områdesareal		22,9	
*prioriterad naturtyp enligt Natura 2000			
◆ ny art/naturtyp som inte är beslutad av Regeringen			

Bevarandesyfte och prioriterade bevarandevärden

Det övergripande bevarandesyftet för Natura 2000-nätverket är att bidra till bevarandet av biologisk mångfald genom att bibehålla eller återskapa gynnsam bevarandestatus för de naturtyper och arter som omfattas av EU:s Art- och habitatdirektiv.

För det enskilda Natura 2000-området är det överordnade syftet att bevara eller återställa ett gynnsamt tillstånd för de fåglar, naturtyper, Natura 2000-arter och typiska arter som utgjort grund för utpekandet av området. Genom att ha gynnsamt tillstånd bidrar Natura 2000-området till att skapa eller upprätthålla en gynnsam bevarandestatus på biogeografisk nivå.

De prioriterade bevarandevärdena är naturtyperna enbuskmarker på hedar och kalkgräsmarker (5130), fuktängar med blååtäl och starr (6410) och artrika torra-friska låglandsgräsmarker av fennoskandisk typ (6270).

Motivering:

Billebjer är urbergsryggar varifrån utsikten är hänförande. En före detta bergtäkt används idag som badplats. Flera fornlämningar förekommer. Området har stort värde för rekreation och friluftsliv samtidigt som de geovetenskapliga värdena är höga.

Stora delar av området är skogsbevuxna och de biologiska värdena är höga.

Bevarandemål

Areal

Arealen av torra hedar (alla typer, 4030) ska vara minst 2,1 hektar, men på längre sikt när utvecklingsmarken utvecklats till naturtyp ska arealen vara minst 3,3 hektar. Arealen av enbuskmarker på hedar och kalkgräsmarker (5130) ska vara minst 4,3 hektar, men på längre sikt när utvecklingsmarken utvecklats till naturtyp ska arealen vara minst 4,5 hektar. Arealen av kalkgräsmarker (viktiga orkidélokaler, 6210) ska vara minst 0,04 hektar. Arealen av artrika torra-friska låglandsgräsmarker av fennoskandisk typ (6270) ska vara minst 0,48 hektar. Arealen av fuktängar med blååtäl och starr (6410) ska vara minst 0,26 hektar, men på längre sikt när utvecklingsmarken utvecklats till naturtyp ska arealen vara minst 1,2 hektar. Arealen av trädklädd betesmark (9070) ska vara minst 0,11 hektar. Arealen av lövsumpskog av fennoskandisk typ (9080) ska vara minst 0,64 hektar. Arealen av ek-avenbokskog av buskstjärnblomma-typ (9160) ska vara minst 0,93 hektar. Arealen av lind-lönnskog i sluttningar och raviner (9180) ska vara minst 0,69 hektar. Arealen av pionjärvegetation av Sedo-Scleranthion eller Sedo albi-Veronicion dille-nii-typer på silikatbergstyggar (8230) ska vara minst 0,17 hektar.

Strukturer m.m.

Regelbunden hävd ska påverka området. Ingen antropogen näringstillförsel, inklusive tillskottsutfodring av betesdjur, ska förekomma. Betesdjuren ska inte ges medel mot parasiter eftersom det kan finnas kvar rests substanser i spillningen som kan påverka

dynglevande organismer negativt. Värdefulla träd och buskar (t ex bärande och blommande träd och buskar, hagmarksträd, hamlade träd, hålträd, grova träd etc.) ska finnas. Ingen skadlig ansamling av förna ska finnas i hävdade marker inom området efter vegetationsperiodens slut. Artsammansättningen i fält- och bottenskiktet ska vara naturlig/karakteristisk för naturtypen.

Det ska finnas död ved (t.ex. torrträd, hålträd, liggande död ved etc. av olika trädslag och i olika nedbrytningsstadier). Ingen igenväxningsvegetation ska förekomma (mer än i begränsad utsträckning). Småskaliga naturliga processer, som t. ex. trädens föryngring, åldrande och avdöende samt omkullfallna träd och luckbildning ska påverka dynamik och struktur. Det ska finnas gamla träd och föryngring av nya träd som efterträdare av ek. Trädskiktet ska vara olikåldrigt och flerskiktat. Det ska finnas följande strukturer/substrat: gamla träd; död ved i olika former inklusive levande träd med döda träddeklar; gamla träd med grov bark, skador, håligheter, mulm eller döda delar. Solexponerade, varma och vindskyddade miljöer och strukturer ska utgöra ett måttligt inslag genom en mosaik av/variation mellan täta resp. öppna och glest beskogade delar, samt bryn i delar av området. Gran, buskar och sly/ungträd ska inte tillåtas ta överhanden eller skada de biologiskt gamla och värdefulla träden i området. Ravinskogarna utvecklas genom en fri intern dynamik med naturliga störningar såsom skred, ras, stormfällan etc.

Naturliga hydrologi och grundvattennivåer som skapar markfuktighet (alternativt rörligt markvatten) ska påverka dynamik och struktur. Vattenståndet ska variera naturligt och översvämningar som sker regelbundet och/eller säsongsvist ska påverka dynamik och struktur. Det ska inte finnas några avvattande eller tillrinnande diken eller körspår (eller andra avvattande anläggningar) som medför negativ påverkan.

Naturtypen lövsumpskogar av fennoskandisk typ (9080) är extra känslig för ändringar i grundvattennivå samt ändring av grundvattnets kemiska egenskaper och temperatur.

Typiska arter

Typiska arter ska förekomma i livskraftiga populationer inom Natura 2000-området.

Framtida uppföljning av planen kan medföra att nuvarande bevarandemål ändras och att nya mål läggs till.

Beskrivning av naturtyper och arter och deras bevarandestatus

Naturtyper

Torra hedar (alla typer) (4030)

Naturtypen torra hedar (alla typer, 4030) täcker en stor del av Natura 2000-områdets västra del. Fältskiktet utgörs av arter såsom fårsvingel, gökärt, knägräs, kruståtel, liten blåklocka, ljung, pillerstarr, rödven, stenmåra och ärenpris. Inom området finns det mycket berg i dagen.

Naturtypen har icke fullgod bevarandestatus till följd av påverkan av produktionshöjande åtgärd och svag hävdstatus.

Enbuskmarker på hedar och kalkgräsmarker (5130)

Naturtypen utgör en stor del av Billebiers östra del. Marken är en rest av ett tidigare vidsträckt utmarksområde på Romeleåsen. Fäladsmarkerna domineras av enbuskar, men det förekommer björnbär, fågelbär, rosarter och slån. Typiska arter som har påträffats är slättergubbe och backtimjan.

Naturtypen har fullgod bevarandestatus.

Kalkgräsmarker (viktiga orkidélokaler, 6210)

På bergets sydslänt, i Natura 2000-områdets östra del, ligger ett parti kalkgräsmark med torrängsflora med bl.a. backglim, backsippa, flentimotej, fårsvingel, fältvädd, tjärblomster och ängshavre. Naturtyper täcker en area av 0,04 hektar.

Naturtypen har fullgod bevarandestatus.

Artrika torra-friska låglandsgräsmarker av fennoskandisk typ (6270)

Naturtypen utgörs av tre relativt små områden. I området till väster finns det mycket berg i dagen. De små arealerna med låglandsgräsmark innehåller bl.a. backnejlika, backsippa, brudbröd, daggkåpor, fårsvingel, jordtistel och rödven. De två områdena till öster är väl hävdade och visar ingen påverkan av produktionshöjande åtgärder.

Den västra arealen av naturtypen har icke fullgod bevarandestatus till följd av påverkan av produktionshöjande åtgärd och svag hävdstatus. Den samlade bedömningen för naturtypen är dock fullgod.

Fuktängar med blåtåtel och starr (6410)

Fuktängarna med blåtåtel eller starr (6410) som utgörs av tre arealer i områdets västra del har en trivial flora och domineras av antingen vasstarr eller gräs såsom kärrkavle och mannagräs. Arealerna ligger i ett område som utgörs av ett fuktstråk där vatten verkar kunna hållas under längre tid.

Naturtypen har icke fullgod bevarandestatus till följd av påverkan av produktionshöjande åtgärd och svag hävdstatus.

Pionjärvegetation av *Sedo-Scleranthion* eller *Sedo albi-Veronicion dille-nii*-typer på silikatbergstytter (8230)

På berghällar och på klippbranter i det gamla stenbrottet förekommer fem små arealer med pionjärvegetation av naturtypen *Sedo-Scleranthion* eller *Sedo albi-Veronicion dille-nii*-typer på silikatbergstytter (8230). Vissa partier har ett stort slitage från besökare och floran där är mycket artfattig. Naturtypen är öppen med delvist kalt berg och fläckar med gräs- och hedvegetation samt enstaka lövträd och buskar.

De tre västra arealerna av naturtypen har icke fullgod bevarandestatus till följd av påverkan av produktionshöjande åtgärd och svag hävdstatus. Den samlade bedömningen för naturtypen är dock fullgod.

Trädklädd betesmark (9070)

Det lilla, 0,64 hektar, området med naturtypen trädklädd betesmark (9070) finns i Natura 2000-områdets östra halva. Det finns en, rönn, lönn samt spärrgreniga bokar. Uppslag av björnbär och unga lönnplantor tyder på bristande hävd. Det finns en liten andel död ved, som utgörs av död ved på träd.

Naturtypen har icke fullgod bevarandestatus till följd av bristande hävd.

Lövsumpskogar av fennoskandisk typ (9080)

Naturtypen lövsumpskog av fennoskandisk typ (9080) utgörs av ett albestånd som omgärdar Primadsdammen i den centrala delen av Natura 2000-området. Det finns enstaka grova alar och enstaka träd har socklar. Död ved förekommer men inte i större utsträckning. Fåtalet block finns i naturtypens norra del. Arterna stjärnstarr, vass och sjöfräken har dokumenterats.

Naturtypen har fullgod bevarandestatus.

Ek-avenbokskog av buskstjärnblomma-typ (9160)

Ekskogen domineras av ek med inslag av björk, bok och avenbok. Markfloran utgörs av lundgröe och är buskrik med blåhallon, fläder, hallon och rönn. Storrans har dokumenterats i området. I det mindre området finns rikligt med uppslag av vildkaprifol och lönn. Det förekommer enstaka senvuxna och ibland spärrgreniga ekar. Det finns måttligt med död ved. Det finns inte tillräckligt med nyckelträd.

Naturtypen har icke fullgod bevarandestatus till följd av att det saknas tillräckligt med nyckelträd.

Lind-lönnskogar i sluttningar och raviner (9180)

Området är öppet med enstaka lövträd och buskar. Området närmas stenbrottssjön utnyttjas som badplats. Det finns grova askar. Mängden död ved är sparsam. Arterna örnbräken och humleblomster har dokumenterats. I områdets östra del finns en deponi med ris.

Naturtypen har icke fullgod bevarandestatus till följd av bl.a. likåldrighet i beståndet.

Icke naturtyper

Öppen kultiverad betesmark (6911) utvecklas mot Torra hedar (alla typer, 4030)

Naturtypen öppen kultiverad betesmark (6911) som utvecklas mot torra hedar (alla typer, 4030) har en areal av 1,2 hektar.

Buskskiktet utgörs av hagtornsarter, rosarter och slån, vilka samtliga har en täckningsgrad som understiger fem procent.

Öppen kultiverad betesmark (6911) utvecklas mot Utvecklingsmark mot Enbuskmarker på hedar och kalkgräsmarker (5130)

Naturtypen öppen kultiverad betesmark (6911) som utvecklas mot enbuskmarker på hedar och kalkgräsmarker (5130) har en areal av 0,2 hektar.

Fuktäng (6915) utvecklas mot Fuktängar med blååtåtel och starr (6410)

Naturtypen fuktäng (6915) utvecklas mot fuktängar med blååtåtel och starr (6410) 0,91 hektar.

Buskskiktet utgörs av hagtornsarter, rosarter och slån, vilka samtliga har en täckningsgrad som understiger fem procent. Vanlig backsippa har påträffats. Området genomkorsas av ett fuktstråk där ett parti verkar hålla vatten länge.

Hotbild – vad kan påverka Natura 2000-området negativt?

Nedan redovisas exempel på åtgärder som riskerar att påverka utpekade naturvärden negativt. För att inte skada Natura 2000 områdets naturvärden krävs tillstånd för verksamheter eller åtgärder som på ett betydande sätt kan påverka miljön i ett Natura 2000 område. Alla som planerar att utföra en åtgärd som man tror kan påverka ett områdes naturvärden ska på ett tidigt stadium kontakta Länsstyrelsen. Det underlättar eventuell tillståndsprövning som Länsstyrelsen ska göra. När det gäller skogsbruksåtgärder ska istället Skogsstyrelsen kontaktas.

Observera att dessa hot ej är föreskrifter som t.ex. för naturreservat utan är tänkt att användas som ett verktyg vid tillståndsprövning samt för att påvisa vad som påverkar Natura 2000-området. OBS hoten är oftast reglerade i föreskrifterna för beslutet om naturreservat.

De största hoten för områdets naturtyper och Natura 2000-arter är:

- Gödsling eller annan tillförsel av näringsämnen (t.ex. gödsling, kalkning, kväveläckage från omgivande marker, spridning av rötslam, stödutfodring m.m.) från annan källa än från betande djur som skadar mark och vegetation. Tillskottsutfodring av betesdjur ger indirekt näringstillförsel till marken och missgynnar den konkurrenssvaga florin. Betesmarkerna får inte sambetas med gödslade marker och tillskottsutfodring av betesdjur får endast ske i samband med övergångsutfodring vid betessläpp och installning.
- För svag eller utebliven hävd som leder till att naturtyperna växer igen.
- För intensiv hävd som skadar vegetationen.

- Bebyggelse, vägar, anläggningar och annan markexploatering och markanvändningsförändring, exempelvis skogsplantering och täktverksamhet, i objektet eller i angränsande områden som kan påverka naturvärdena i området negativt.
- Användning av avmaskningsmedel med samma miljöpåverkan som avermectin är negativt för den dynglevande insektsfaunan och bör undvikas i så stor utsträckning som möjligt. Avmaskningsmedel bör inte användas utom när det sker på Veterinärens inrådan.
- Plockning eller annan exploatering av den rödlistade floran i området.
- Terrängkörning.
- Spridning av invasiva arter.
- Användning av bekämpningsmedel och kemikalier i de omkringliggande skogarna och åkrarna.
- Förändringar i områdets hydrologi från både inom och utanför området genom t.ex. markavvattning, planteringar, dikesrensning eller dämningar. Förändrad vattenkemi och försämring av vattenkvaliteten genom t.ex. utsläpp av föroreningar i vattendrag, försurning eller eutrofiering. Utdikning, dränering och andra ingrepp ändrar de hydrologiska förhållandena och leder till uttorkning av naturtyper. Naturtyperna kan påverkas negativt även av perifera dikningsföretag, ledningsgrävningar och vägdragningar om de leder till sänkt grundvattennivå eller ändrad hydrologi på lokalerna.
- Avverkning av skog och/eller värdefulla träd inom området eller i omkringliggande områden.
- Brist på förnyring av nya träd som ska ta över efter de gamla träden i skogen.
- Avverkning av hålträd och kvarstående döda eller döende träd inom området eller i omkringliggande områden.
- Produktionsinriktat skogsbruk i, och ofta även i anslutning till ett objekt. Skogsbruket leder till att värdefulla element och strukturer försvinner, samt även leda till uttorkning genom ändrade markförhållanden och hydrologi. Det innebär i sin tur att många arter knutna till naturtypen, har svårt att överleva. Slutavverkningar innebär också en fragmentering av naturtypen.
- Avverkning av grova träd, senvuxna träd, socklar, hålträd, döda eller döende träd inom området eller i omkringliggande områden. Borttagning och bortforsling av markliggande död ved.
- Borttagning och bortforsling av markliggande död ved.
- Brist på naturliga störningar i skogen.
- Igenväxning som skuggar ut värdefulla träd och minskar hålträdens och de grova trädens livslängd och hindrar rekrytering av nya hålträd, vilket leder till kontinuitetsbrott.
- Nedfall av luftföroreningar. Luftföroreningar kan bl.a. skada områdets lavflora.
- Användning av bekämpningsmedel och kemikalier i de omkringliggande skogarna och åkrarna.

- För hårt bete i betesmarkerna som förhindrar att föryngring av ersättningsträd sker.
- Klimatförändringar som leder till förändrad konkurrenssituation där vissa arter gynnas på bekostnad av andra, bland annat igenom ett ökat jordtäckte och igenväxning generellt.
- Ändrad markanvändning, till exempel att man bortgår från slätter eller bete.

Skydd och bevarandeåtgärder

Ingrepp som på ett betydande sätt kan påverka miljön i ett Natura 2000-område kräver tillstånd av länsstyrelsen enligt 7 kapitlet 27-29 § miljöbalken. Detta gäller oavsett om ingreppet sker inom eller utanför ett Natura 2000-område. Bevarandeplanen ska också fungera som underlag för bedömningen av om tillstånd behövs och om tillstånd kan ges.

Vid genomförandet av art-och habitatdirektivet utgår man från att alla verksamheter som på ett betydande sätt kan påverka miljön i ett Natura 2000-område kräver tillstånd. Enligt övergångsbestämmelserna krävs inte ett sådant tillstånd för verksamheter som påbörjats före 1 juli 2001 under förutsättning att de vid denna tidpunkt hade tillstånd enligt 9 eller 11 kap miljöbalken (eller motsvarande äldre bestämmelser). De tillståndsgivna verksamheterna skyddas av rättskraften i tillståndet. Syftet med övergångsbestämmelserna var inte att undanta tillståndskravet för framtida förändringar av befintliga verksamheter utan man ville undvika en obligatorisk omprövning av samtliga verksamheter som bedrevs 1 juli 2001. Vid ändringar av verksamheter och vid nyanläggning aktualiseras dock tillståndsplikten.

På grund av att fornlämningar finns i området måste alla åtgärder som skulle kunna ha en inverkan på dessa först samrådas med kulturmiljöenheten på Länsstyrelsen Skåne. Det är också kulturmiljöenheten på Länsstyrelsen Skåne som avgör om en åtgärd bedöms påverka eller inte påverka en fornlämning. Exempel är åtgärder så som slyuppdragning eller markberedning.

Staten har det övergripande ansvaret för skötseln av Natura 2000-områden och för att bevarandemålen uppnås. En förutsättning för att nå målen är ett gott samarbete mellan staten och den eller dem som äger eller brukar marken.

Skydd och reglering

Natura 2000-området Billebjer är skyddat som naturreservat sedan 1994.

Man får inte spränga, schakta, gräva, utfylla, dränera, dämna, plöja eller utföra annan markberedning, man får inte avverka eller på annat sätt skada levande eller döda träd eller buskar, man får inte plantera eller så träd eller andra växter, man får inte tillföra gödselmedel eller kemiska bekämpningsmedel, man får inte gräva upp eller plocka växter m.m.

Länsstyrelsen anser att de nödvändiga bevarandeåtgärderna är reglerade.

Prioriterade bevarandeåtgärder

Viss utgallring av träd och buskar i fäladsmarken på bergets nordsluttning bör ske för att släppa in mer ljus till den ljuskrävande floran och faunan. Resterna av gran sydost om stenbrottet samt främmande trädslag bör avverkas. Hällmarkspartierna med pionjärvegetation ska hållas fria från träd och buskar. I ekskogarna bör en naturvårdsinriktad skötsel, med försiktig plockhuggning för att skapa en flerskiktad skog och förutsättningar för självföryngring, bedrivas. Grova träd och död ved ska eftersträvas.

Restaureringsåtgärder

- Se skötselplan

Löpande skötsel

- Se skötselplan

Uppföljning

Uppföljning av naturtyper och arter inom Natura 2000-områdena kommer att ske med omdrev vart 6:e eller 12:e år beroende på naturtyp och art. Vissa delar av uppföljningen, som t.ex. areal är obligatoriska medan andra delar kan väljas av länsstyrelserna själva. Mer information om enskild naturtyp/art finns på Naturvårdsverkets hemsida.

Referenser

ArtDatabanken 2015. *Rödlistade arter i Sverige 2015*. ArtDatabanken SLU, Uppsala.
 Artdatabankens Artfaktablad (1992-2001) för de rödlistade arterna inom området.
 Artdatabankens information till Länsstyrelsen i Skåne Län om rödlistade arter, GIS-skikt.
 Knutsson, L. 1994. *Skötselplan för naturreservatet Billebjer*. Länsstyrelsen Skåne.
 Löfroth M. (ed.) 1997. *Svenska naturtyper i det europeiska nätverket Natura 2000*.
 Naturvårdsverket. Naturvårdsverkets förlag.
 Olsson, K-A. m.fl. (red), 2003. *Floran i Skåne. Vegetation och utflyktsmål*. Lund
 Rosquist, G. 2005. *Bevarandeplan för Natura 2000-område Billebjer*. Länsstyrelsen Skåne.
 SGU:s vägledning: <http://www.sgu.se/samhallsplanering/planering-och-markanvandning/grundvatten-i-planeringen/grundvattenberoende-ekosystem/>
 Sveriges geologiska undersökning. 2016. Bilaga. Vägledningsmaterial över vilka Natura 2000-naturtyper som är känsliga för grundvattenpåverkan. SGU.

Bilagor

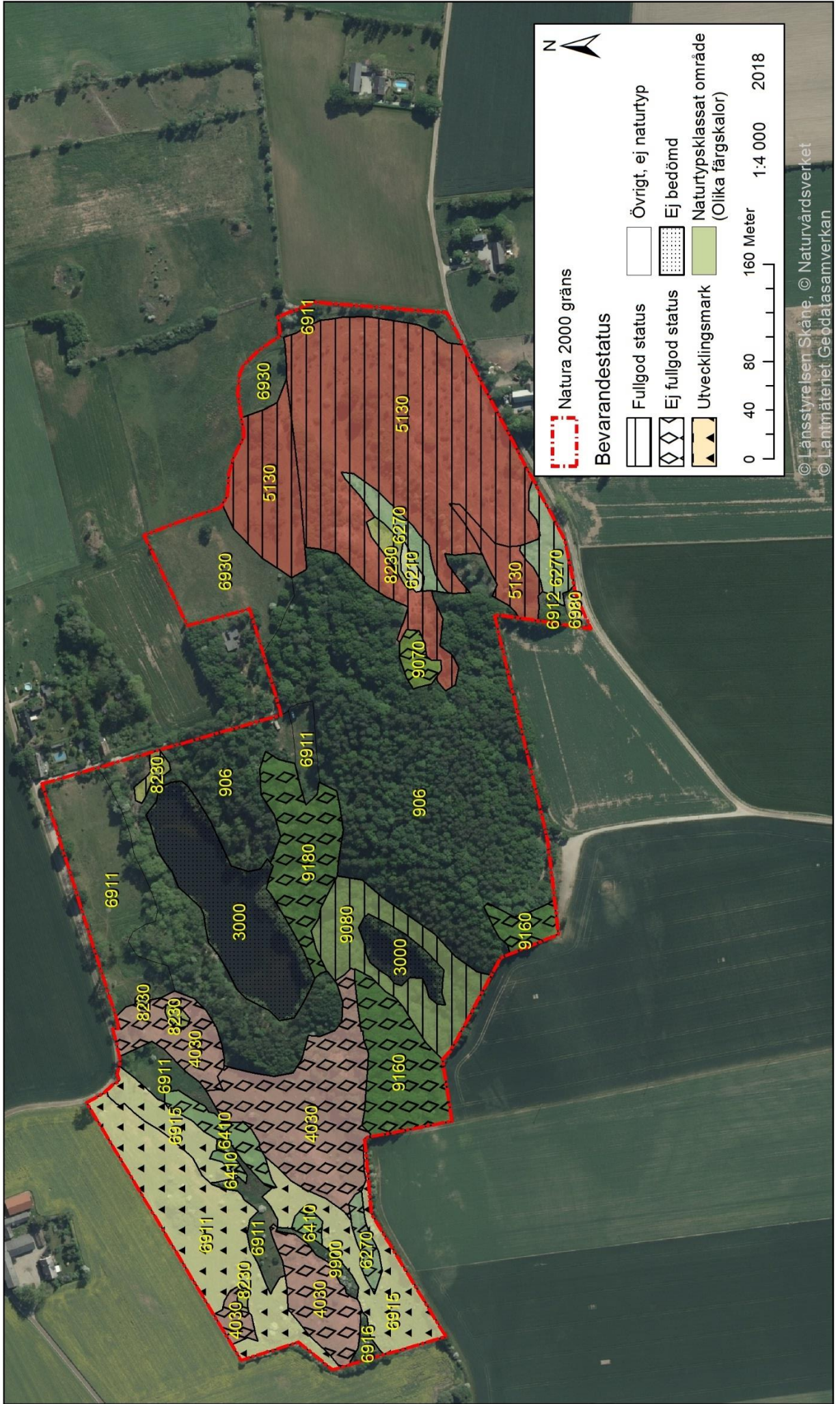
1. Karta med naturtyper enligt Natura 2000
2. Naturtypskoder för kartan
3. Mått för ålder och grovlek per trädslag samt mängdbedömningar.
4. Rödlistade och hotade arter

Upprättad av Länsstyrelsen Skåne
Planförfattare: Gabrielle Rosquist
Senast reviderad 2018-08-28 av Erik Fridolf



Bilaga 1. Natura 2000-området Billebjer, SE0430024, med naturtyper

Förteckning över naturtyper återfinns i bilaga 2



Bilaga 2, Naturtypskoder för kartan

Natura 2000-naturtyper

- 4030 - Torra hedar (alla typer)
- 5130 - Enbuskmarker på hedar och kalkgräsmarker
- 6210 - Kalkgräsmarker (viktiga orkidélokaler)
- 6270 - Artrika torra-friska låglandsgräsmarker av fennoskandisk typ
- 6410 - Fuktängar med blåtåtel och starr
- 8230 - Pionjärvegetation av Sedo-Scleranthion eller Sedo albi-Veronicion dille-nii-typer på silikatbergstopp
- 9070 - Trädklädd betesmark
- 9080 - Lövsumpskogar av fennoskandisk typ
- 9160 - Ek-avenbokskog av buskstjärnblomma-typ
- 9180 - Lind-lönnskogar i sluttningar och raviner

Icke-naturtyper

- 906 - Triviallövskog (>70% triviallöv)
- 9900 - Ickenatura-skog
- 6911 - Öppen kultiverad betesmark
- 6912 - Öppen kultiverad slätteräng
- 6915 - Fuktäng
- 6916 - Buskrik utmark
- 6930 - Åker
- 6980 - Parkeringsplats
- 3000 - Vatten

Bilaga 3, Mått för ålder och grovlek per trädslag samt mängdbedömningar.

Diametergräns för grova träd per trädslag. Trädens diameter mäts vid brösthöjd.

Ek och bok	80 cm
Alm och ask	60 cm
Övriga ädellövträd	50 cm
Sälg	40 cm
Rönn	30 cm
Övriga triviala lövträd	50 cm
Tall och gran	70 cm

Ungefärlig nedre **åldersgräns för gamla träd per trädslag**. Med "gamla träd" avses biologiskt gamla träd med en annan epifytflora, insektsfauna, barkstruktur och/eller stamform som avviker från yngre vuxna träd. Trädens grovlek är inte alltid en säker indikator på ett träds ålder, då träd i vissa miljöer kan vara senvuxna.

Triviallövträd	100 år
Gran	120 år
Tall	150 år
Ek	200 år
Bok	150 år
Övriga ädellövträd	150 år

Bedömning av den **totala mängden död ved** (stående + liggande).

Lite	< 5 m ³ /ha
Måttligt	5 – 15 m ³ /ha
Rikligt	15 – 40 m ³ /ha
Mycket rikligt	> 40 m ³ /ha

Bedömning av den totala mängden gamla träd och totala mängden grova träd.

Saknas	Inga grova/gamla träd upptäckta
Enstaka	< 2/ha
Tämligen allmän	2 – 10/ha
Allmänt - rikligt	> 10/ha

Bilaga 4, Rödlistade och hotade arter i Natura 2000-naturtyperna

Rödlistade arter enligt artdatabankens rödlista 2015 placeras i olika hotkategorier beroende på risk för utdöende i vilt tillstånd inom olika tidsperspektiv. Arter med extremt/mycket stor risk att dö ut i vilt tillstånd inom en mycket nära/nära framtid placeras i kategorin CR (Critically endangered; akut hotad) resp. EN (Endangered; starkt hotad). Arter som löper stor risk för utdöende i ett medellångt tidsperspektiv placeras i kategorin VU (Vulnerable; sårbar). Arter som bedöms ligga nära kategorin VU men inte uppfyller alla kriterier placeras i kategorin NT (Near Threatened; missgynnad). Arter som numera är livskraftiga men som tidigare varit hotade placeras i LC. F= fridlyst art, Ågp= art som har eller ska få ett nationellt åtgärdsprogram för hotade arter, B1, B2, B4 & B5 hänvisar till resp. bilaga i art- och habitatdirektivet.

Organismgrupp	Artnamn	Vetenskapligt namn	Hotkategori/ Annan fakta
Kärlväxter	Backsippa	<i>Pulsatilla vulgaris</i>	F
	Backtimjan	<i>Thymus serpyllum</i>	NT
	Krypfloka	<i>Helosciadium inundatum</i>	EN, F
	Slättergubbe	<i>Arnica montana</i>	VU
	Vanlig backsippa	<i>Pulsatilla vulgaris subsp. vulgaris</i>	VU, F
	Vårkällört	<i>Montia arvensis</i>	NT
Insekter	Hedpärlormorfjäril	<i>Argynnis niobe</i>	NT
	Mindre purpurmätare	<i>Lythria cruentaria</i>	NT
	Ängsmetallvinge	<i>Adscita statices</i>	NT
	Ängsnätfjäril	<i>Melitaea cinxia</i>	NT
Grod- och kräldjur	Mindre vattensalamander	<i>Lissotriton vulgaris</i>	F
	Skogsödla	<i>Zootoca vivipara</i>	F
	Vanlig snok	<i>Natrix natrix</i>	F
	Ätlig groda	<i>Pelophylax esculentus</i>	F
Fåglar	Entita	<i>Poecile palustris</i>	F
	Gulsparv	<i>Emberiza citrinella</i>	VU, F
	Hämpling	<i>Linaria cannabina</i>	F
	Kungsfågel	<i>Regulus regulus</i>	VU, F
	Mindre hackspett	<i>Dendrocopos minor</i>	NT, F
	Rapphöna	<i>Perdix perdix</i>	NT, F
	Stare	<i>Sturnus vulgaris</i>	VU, F
	Stenskvätta	<i>Oenanthe oenanthe</i>	F
	Sånglärka	<i>Alauda arvensis</i>	NT, F
	Törnskata	<i>Lanius collurio</i>	F
Svampar	Sydlig sotticka	<i>Ischnoderma resinosum</i>	VU

Bevarandeplanen för Billebjer

Syftet med Natura 2000-området Billebjer i Lunds kommun är att bevara naturtyperna enbuskmarker på hedar och kalkgräsmarker (5130), fuktängar med blåttåtel och starr (6410) och artrika torra-friska låglandsgräsmarker av fennoskandisk typ (6270). Området hyser en artrik flora med mer än 300 arter och på bergets sydbrant förekommer en rik insektsfauna.

En del i länsstyrelsens verksamhet är att skydda värdefull natur genom att bilda Natura 2000-områden och upprätta bevarandeplaner. Syftet är att EU:s medlemsländer ska ta ett gemensamt ansvar för att bevara arter och naturtyper som förekommer i Europa och att upprätthålla Natura 2000-områdenas naturtyper och arter i gynnsam bevarandestatus inom den biogeografiska regionen.

Bevarandeplanen innehåller bevarandesyftena och bevarandemålen med Natura 2000-området via de fyra kriterierna areal, ekologiska strukturer & funktioner, typiska arter samt Natura 2000-arter (Arter i habitatdirektivets bilaga 2), beskrivning av området samt beskrivning av varje naturtyp och/eller art, förutsättningar för gynnsam bevarandestatus samt vad som kan påverka Natura 2000-området negativt. Den innehåller även information om vilka skötselåtgärder som behövs göras i Natura 2000-området.



Länsstyrelsen
Skåne

www.lansstyrelsen.se/skane